

雄性外生殖器如图 130。

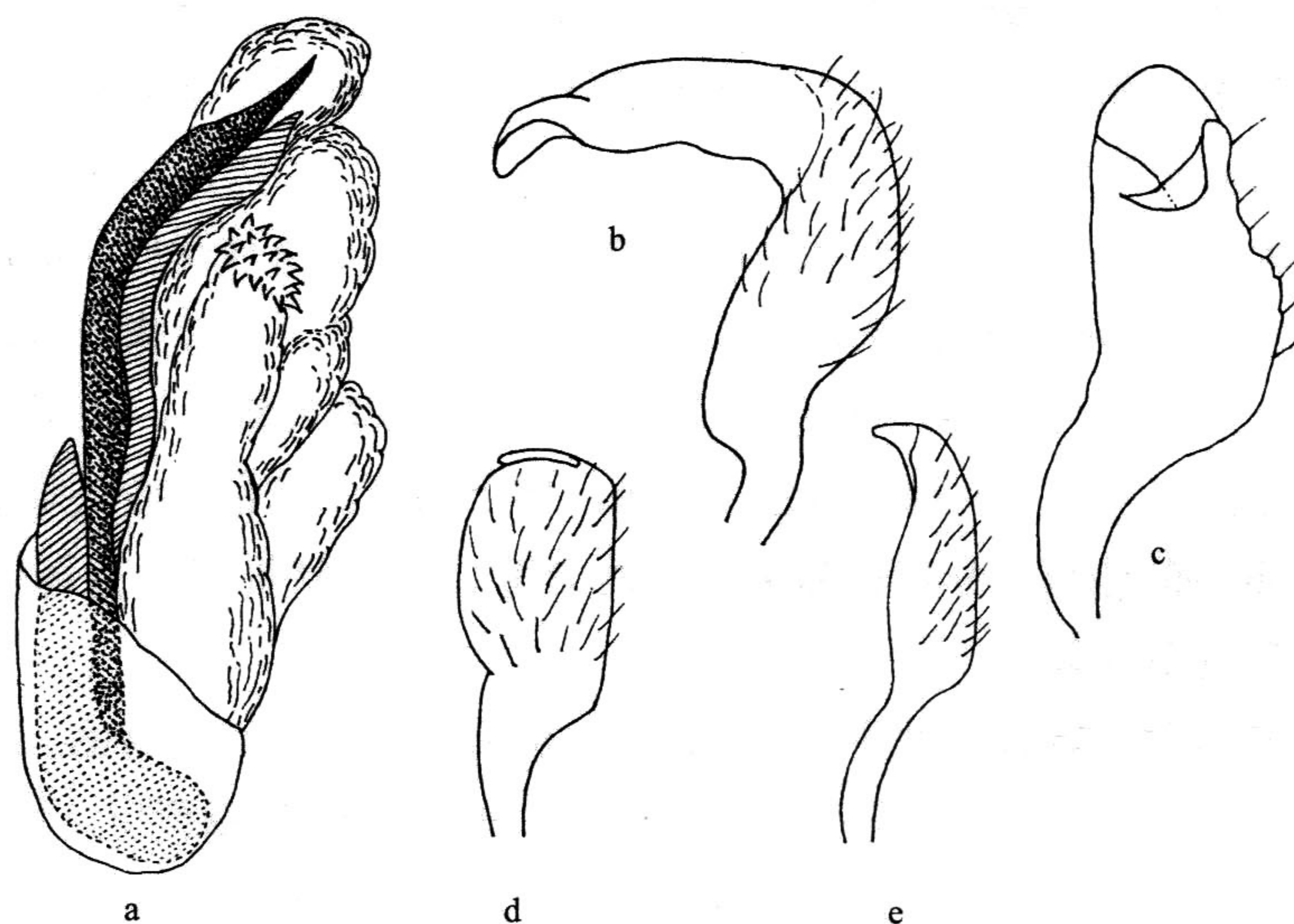


图 130 异斑新丽盲蝽 *Neolygus disciger* (Poppius)

a. 阳茎端 (vesica); b~c. 左阳茎侧突 (left paramere);
d~e. 右阳茎侧突 (right paramere)。

量度 (mm): 体长 3.8 ~ 4.0, 体宽 1.5 ~ 1.62。头长 0.25 ~ 0.28, 头宽 0.88 ~ 0.98, 头顶宽 (♂) 0.25 ~ 0.28, (♀) 0.33 ~ 0.35。触角各节长 0.55 ~ 0.58: 1.52 ~ 1.66: 0.76 ~ 0.92: 0.50 ~ 0.54。前胸背板长 0.63 ~ 0.68, 后缘宽 1.32 ~ 1.40。革片长 1.76 ~ 2.05, 楔片长 0.55 ~ 0.58。

模式标本: 选模♀, 台湾南投茅埔, ?? . IX . 7, H. Sauter 采 (存 MZHF) (已检查)。

观察标本: 1♀ (选模), 台湾南投茅埔, ?? . IX . 7, H. Sauter 采; 7♂♂5♀♀, 台湾南投 Hweishun, 1990. II . 20, C. S. Tseng 采, 灯诱 (NMNS); 1♀, 广东高要鼎湖山, 1962. X . 2, 郑乐怡、程汉华采; 25♂♂10♀♀, 云南思茅保保新寨山, 1500m, 2000. V . 19~25, 灯诱, 卜文俊、郑乐怡采; 1♂, 云南瑞丽勐休, 1979. IX . 2, 邹环光采; 1♀, 云南屏边大围山, 1500m, 1956. VI . 19, 黄克仁采。

分布: 广东、云南、台湾。

此种左、右阳基侧突构造有异于典型 *Neolygus* 属的类型, 特志之以助日后的研究。

(222) 修长新丽盲蝽, 新组合 *Neolygus elongatulus* (Lu et Wang, 1996) comb. nov.

(图 131)

体长形。浅绿色；密毛黄褐色。

头黄绿色；雄头顶宽为头宽的0.26倍，雌虫为0.36倍，中纵沟及后缘嵴明显；唇基端部1/3黑褐色。触角第Ⅰ节绿色，略带褐色，第Ⅱ节基部2/3黄褐，其余部分均为深褐色。喙伸达后足基节。

前胸背板绿色，胝色稍浅，盘域靠近后缘处浅褐色。小盾片绿色，多横皱。半鞘翅浅绿色；革片端部内侧有一褐色斑；爪片内半褐色至黑褐色；雄虫楔片长约为基部宽的2.4倍，雌虫为2.1倍；膜片灰褐色，在大、小翅室内靠近外缘处、翅室外楔片端部后方及膜片近顶角处各有一不规则的深色小点斑。体下和足浅绿色，后足股节近端部具两个模糊的暗色环，有时不易分辨；第Ⅰ、Ⅱ跗分节黄褐，第Ⅲ跗分节深褐；胫节刺褐色，刺基具一深色小点斑。

左阳基侧突感觉叶端部具明显的突起，阳基侧突体部略直，浅黑色。右阳基侧突体部粗壮，端突狭三角形，与阳基侧突体部近垂直，感觉叶端部略突出。阳茎端针突粗，近端部弯曲较急，且略扭曲；叶状骨片窄长，呈“S”形弯曲，端部尖细；锉叶端部略

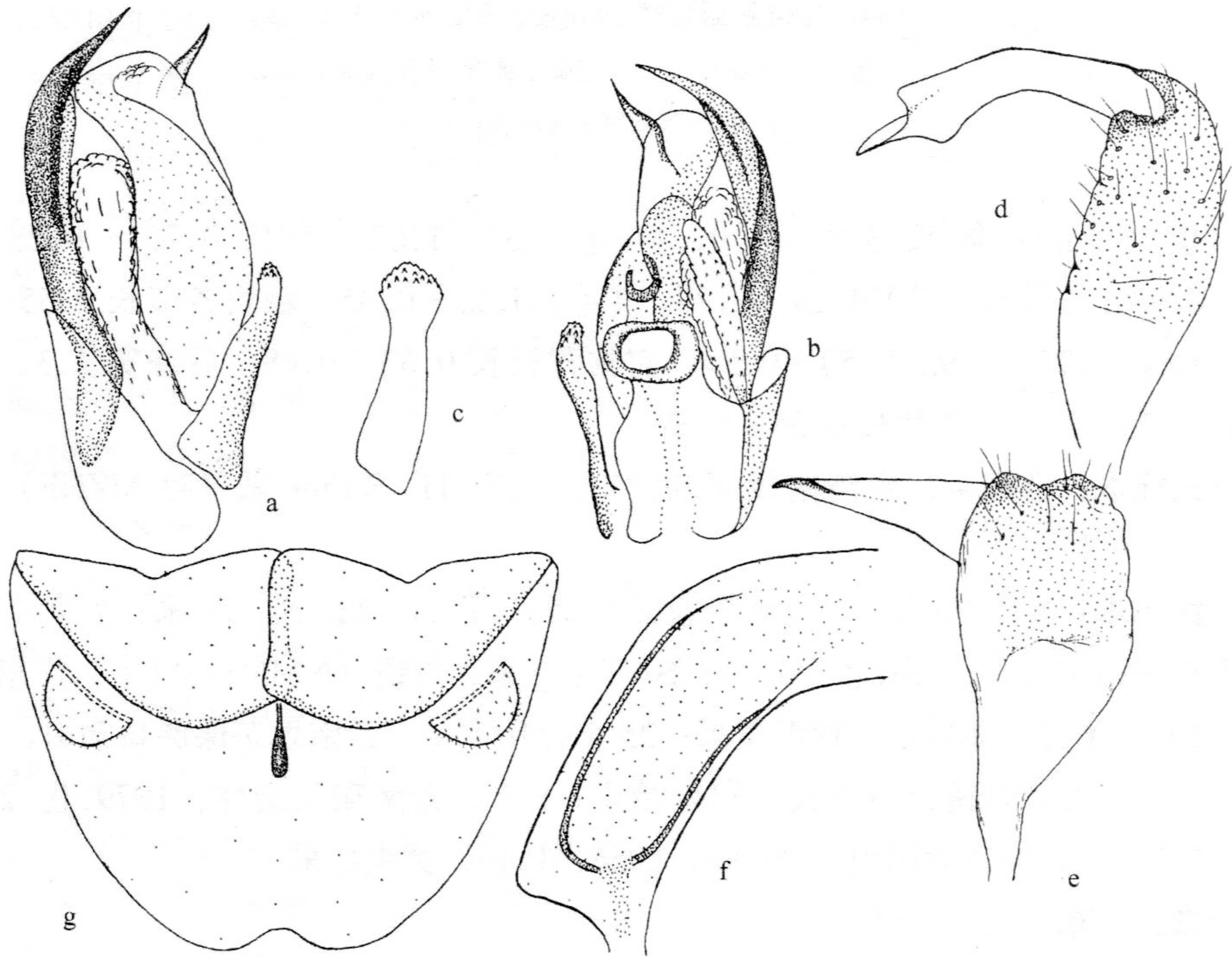


图 131 修长新丽盲蝽 *Neolygus elongatulus* (Lu et Wang)

a~b. 阳茎端 (vesica); c. 锉叶 (rasp); d. 左阳基侧突 (left paramere);
e. 右阳基侧突 (right paramere); f. 环骨片 (ring sclerite); g. 交配囊后壁 (posterior wall of bursa copulatrix)。